

Le

MUSÉE
BONNARD

ENSEIGNANTS

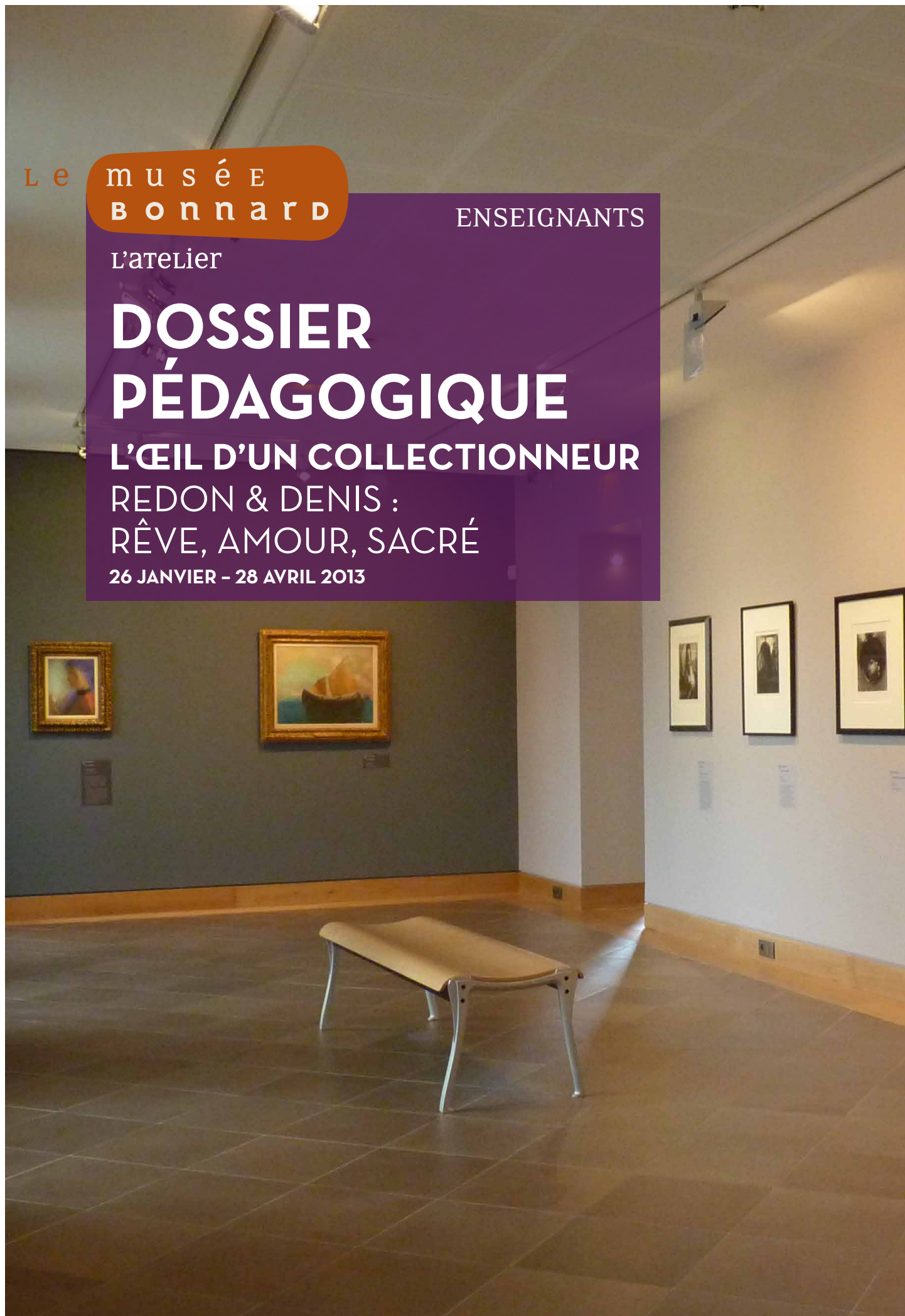
L'Atelier

DOSSIER PÉDAGOGIQUE

L'ŒIL D'UN COLLECTIONNEUR

REDON & DENIS :
RÊVE, AMOUR, SACRÉ

26 JANVIER - 28 AVRIL 2013



SOMMAIRE

Présentation du musée Bonnard, Le Cannet	
Les activités scolaires au musée.....	
Présentation de l'exposition	
Quelques pistes de réflexion	
Œuvres en réseau.....	
Pour aller plus loin	
Informations pratiques et contact	

PRÉSENTATION DU MUSEE BONNARD



Le musée © Georges Auclair

Le Musée Bonnard en quelques dates

1998 Acquisition par la ville de l'Hôtel Saint-Vianney.

2003 Le Conseil municipal approuve le principe de création d'un musée sur le site de l'Hôtel Saint-Vianney. Premières acquisitions de la Ville du Cannet et premiers soutiens. Création d'un Comité scientifique placé sous l'égide de Françoise Cachin, honoraire Directeur des musées de France.

2005 Un concours de maîtrise d'œuvre est lancé.

2006 L'équipe d'architectes est retenue : Frédéric Ferrero et Sylvie Rossi sont associés à Brigitte Fryland pour la muséographie et Jérôme Mazas, paysagiste.

Décembre : Sur proposition du Haut Conseil des musées de France, le musée Bonnard obtient le label musée de France.

Le musée reçoit par l'entremise de la Fondation Meyer pour le développement culturel et artistique, une promesse de dépôt de l'État : *Paysage soleil couchant*, Le Cannet, v. 1923

2007 Mars : La maison de Bonnard, Le Bosquet et son jardin sont classés aux Monuments historiques.

2008 : Seconde promesse de dépôt de la Fondation Meyer : *Vue du Cannet*, 1927 Achat de la ville du Cannet avec l'aide de l'État de la peinture *Les Baigneurs à la fin du jour*, v. 1945

2009 : Juillet : Début du chantier. Novembre : Accord de principe pour le dépôt du musée d'Orsay, *La Salle à manger au Cannet*, 1932

2010 Janvier : Achat par la ville du Cannet avec l'aide de l'État et du mécénat privé, *Nu de profil*, v. 1917.

2011 Samedi 25 juin : inauguration du musée Bonnard, premier musée au monde consacré à cet artiste, avec l'exposition *Bonnard et Le Cannet. Dans la lumière de la Méditerranée*.

2012 Prémption en vente publique d'une importante gouache, *Paysage du Cannet*, v. 1925/26

LES ACTIVITÉS SCOLAIRES AU MUSEE

LA VISITE

Afin de proposer des visites conformes aux programmes de l'Éducation nationale et à la mission d'éducation artistique et culturelle du musée Bonnard, nous vous proposons d'accueillir vos classes en visite active de la maternelle aux terminales.

Un premier temps est consacré à une immersion au cœur des œuvres dans l'exposition. Ainsi, les enfants expérimentent les différents points de vue en relation directe avec la thématique retenue et l'exposition. Au gré de leur imaginaire, ils interprètent par des mots, le travail de l'artiste.

Dans un second temps, grâce aux outils pédagogiques, chaque enfant a la possibilité de revisiter à sa manière le propos abordé durant la visite active. Ainsi, confrontés aux supports, aux matériaux et aux limites, le groupe bénéficie de bonnes conditions pour apprendre à regarder et s'exprimer.

Des visites-ateliers sont proposées sur réservation.

Durée de la visite : 1h30 environ

RENSEIGNEMENTS ET RÉSERVATIONS

Anne Wapler

04 92 18 24 43

awapler@museebonnard.fr

Fanny Lejay

04 92 18 24 47

flejay@museebonnard.fr

PRÉSENTATION DE L'EXPOSITION

L'ŒIL D'UN COLLECTIONNEUR REDON & DENIS. RÊVE, AMOUR, SACRÉ 26 JANVIER - 28 AVRIL 2013



UNE EXPOSITION EN QUATRE TEMPS...

La visite commence au cinquième étage.

Etage 5

Les collections du musée Bonnard

Les collections du musée Bonnard sont constituées d'achats, de dons et de dépôts publics et privés.

C'est en 2003 que la ville achète un premier tableau *Paysage, Harmonie verte, arbre bleu*, alors que le projet du musée Bonnard vient d'être validé par le conseil municipal.

Depuis, la politique d'acquisition menée par l'équipe scientifique du musée, concentre son intérêt sur la période cannettane de Pierre Bonnard. C'est ainsi qu'est acquis un ensemble de paysages marquants dont *Paysage du Midi* ou *Baigneurs à la fin du jour*.

En 2006 et 2008, la Fondation Meyer pour le développement culturel et artistique offre un tournant capital à l'histoire du musée en déposant deux œuvres majeures et contribue ainsi à son classement comme « musée de France ».

En 2011, lors de l'ouverture du musée, un dépôt privé d'une cinquantaine d'œuvres enrichit les collections de peintures, dessins et sculptures.

Chaque année la ville du Cannet achète des œuvres en fonction des opportunités et du marché.

En 2010, le musée achète notamment un premier nu - *Nu de profil*, ainsi qu'un très rare exemplaire du paravent *La Promenade des nourrices*.

En 2012, ont été acquises trois œuvres : une magnifique gouache préemptée en vente publique - *Paysage du Cannet*, visible dans cette salle et *Nus se reflétant dans une glace*, ainsi qu'une grande lithographie de Toulouse-Lautrec, *Affiche pour La Revue blanche*, permettant ainsi un contrepoint essentiel à celle de Bonnard.

Seul un petit ensemble de cette collection est présenté à l'étage 5.

Etage 4, Etage 3 et Etage 1

À la fin du XIXe siècle, la gravure connaît un regain d'intérêt grâce au soutien de la puissante et jeune Société des Peintres Graveurs. Ainsi tous les Nabis comme les artistes symbolistes s'intéressent aux différentes techniques de la gravure et à leurs applications pour l'affiche, l'illustration de livres ou de revues.

Qui est Odilon Redon ?

La peinture selon lui doit faire rêver et traduire des émotions. Ses visions ne sont pas toujours très gaies ! Plus tard, il découvre la couleur et ses œuvres deviennent plus douces.

On le qualifie de symboliste car ses œuvres traduisent avec des images très personnelles la joie, la peur, la vie, la mort, la force, toutes ces idées qui font la vie des hommes. Il aime aussi la poésie et la musique.

Ses amis ont été les premiers à comprendre que ses œuvres représentaient des rêves ou des peurs ; ils l'ont aidé à financer ses premières lithographies. Des journalistes puis des poètes symbolistes l'ont fait connaître car ils pensaient aussi que l'art sert à traduire des idées.

Qui est Maurice Denis ?

Maurice Denis est l'un des créateurs en 1888 du groupe des Nabis. Surnommé le « Nabi aux belles icônes », il est aussi le théoricien du groupe.

D'abord symbolique et proche de l'Art nouveau, sa peinture s'oriente ensuite vers un style plus classique. Les scènes intimes et familiales, les thèmes religieux, les paysages d'Italie et de Bretagne sont très présents dans son œuvre. Outre des tableaux de chevalet, Maurice Denis réalise en France et à l'étranger de grands décors profanes et religieux.

Les symbolistes

Un peintre symboliste représente des idées, des choses abstraites : le ballon par exemple est le symbole du voyage dans l'imaginaire du peintre.

Niveau 4. La Révélation du sacré

Aux yeux d'Odilon Redon, la lithographie n'est pas qu'une simple technique de reproduction mais un réel moyen d'expression par lequel il dévoile sa sensibilité et ses émotions.

Ses estampes et pastels éclairent sur l'évolution de son travail et montrent deux importantes périodes de sa carrière : celle de son apprentissage de la gravure et celle des créations par la lumière et la couleur.

Avec ses « Noirs » aux effets clair-obscur (effet d'opposition entre l'ombre et la lumière), il utilise le fusain et la lithographie, qui traduisent ses rêves étranges.

Les portraits « image d'un être humain » constituent un autre élément essentiel de son œuvre. On y retrouve celui de femmes de son entourage auxquelles il donne des traits graves, un regard mystérieux parfois rêveur.

Ainsi chez Redon comme chez Denis, l'image est poétique.

Donner un caractère sacré à une personne ou à une chose, c'est comme établir un lien avec une personne invisible qui détient des pouvoirs sur le monde, comme Dieu par exemple pour certains.

Niveau 3. La Révélation amoureuse

De son côté, Maurice Denis explique les mystères du monde à travers des symboles.

Il pratique l'art de la gravure en parallèle à celui de la peinture. Cette approche multiple est très importante pour lui. Il considère, comme Redon, qu'une œuvre doit être l'image d'une sensation ou d'une émotion.

On retrouve dans les compositions de Denis les influences de Fra Angelico et de Puvis de Chavannes.

Denis montre des images et des personnages saints dans un décor familial.

Comme pour beaucoup d'artistes Nabis, la ligne de construction est très importante pour Denis.

Niveau 1. Le renouveau de l'art de l'estampe à la fin du XIXe siècle

A partir des années 1860-1870, de nombreuses expériences de l'art de l'estampe sont entreprises soucieuses de recouvrer la qualité et la rareté des tirages.

C'est exactement dans cette perspective de recherches, d'expérimentations en vue de poursuivre la rénovation de l'art de l'estampe, que se situent les artistes du dernier tiers du XIX^e siècle, des Symbolistes aux Nabis, d'Odilon Redon à Maurice Denis. Rassembler ces deux grands maîtres de l'estampe n'est d'ailleurs pas le fait du hasard, tant ils avaient mutuellement une profonde admiration l'un pour l'autre.

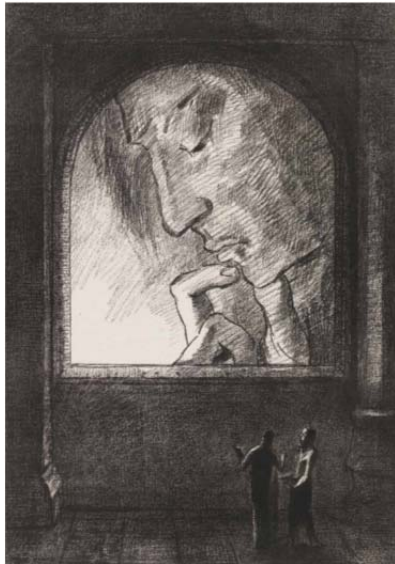
Pour lutter contre la banalisation des estampes due à une multiplication des éditions, Redon et les nabis affectionnent en effet les tirages limités. Avec le recul historique, nous pourrions regarder les efforts des artistes et des éditeurs de la fin du XIX^e siècle comme celle d'une volonté d'offrir à l'estampe un nouveau statut. Elle ne sera désormais plus seulement confinée aux cartons de rangement, regardée jalousement par quelques amateurs initiés tels que les représentait Daumier, elle deviendra l'équivalent du tableau.

Etage 2: Accès à la terrasse par l'ascenseur

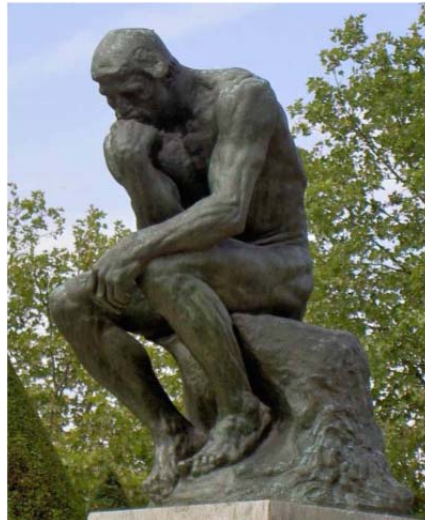
Etage 0: Accueil - Atelier pédagogique - Boutique

QUELQUES PISTES DE RÉFLEXION

1. Mise en abyme - Fenêtre/Écran : entre rêve et réalité



Odilon Redon, *Lumière*, 1893



Auguste Rodin, *Le Penseur*, 1903

La fenêtre joue ici le rôle de cadre, introduisant un effet plastique que l'on nomme « mise en abyme », un tableau dans le tableau.

La différence de proportion, entre ce grand personnage mystérieux et les petits du premier plan renforce ce dialogue entre deux tableaux, deux mondes, l'un spirituel et l'un terrestre comme un écran de cinéma, une porte s'ouvrant sur un monde imaginaire.

Ce dialogue est introduit par le contraste permanent entre le noir et le blanc, entre l'immensément petit et l'immensément grand, en d'autres termes l'éternité, renforcé par l'opposition entre la partie centrale lumineuse et la zone d'ombre qui l'encadre.

Cette lithographie *Lumière* a été réalisée d'après un dessin intitulé *Tête pensive*.

La pose du Penseur : méditation

Ce titre *Lumière* et ce profil masculin peut se rapprocher de la sculpture *Le Penseur* d'Auguste Rodin.

Cette sculpture fait partie d'une commande du musée des Arts décoratifs de Paris qui voulait créer un portail basé sur *La Divine Comédie* de Dante. Chacune des statues de cette pièce représentait l'un des personnages principaux du poème épique.

Le Penseur devait au départ représenter Dante devant les portes de l'Enfer, méditant sur son poème. Ce goût pour Dante est une des passions que Maurice Denis partage avec Odilon Redon.

Contrairement aux représentations classiques de la pensée, en allégorie drapée et armée, *Le Penseur* de Rodin est un homme nu, symbolisant la pensée, et musclé, liant l'exercice de l'esprit à celui du corps.

L'image d'un homme plongé dans ses réflexions est très proche du personnage de la lithographie de Redon campé dans la pose du penseur ou de la mélancolie, les yeux baissés et la main sur le menton.

Auguste Rodin, *Le Penseur*, 1903

2. Paysage construit / Paysage rêvé Personnages mis en boîte L'espace est construit



Maurice Denis, Les Pèlerins d'Emmaüs, 1895



Fra Angelico, L'Annonciation, 1430-1432

Denis utilise sa propre vie pour décrire cette scène. Le Prieuré en arrière-plan est la façade de sa propre maison et l'un des personnages féminins n'est autre que Marthe, sa femme dans la vie.

Comment sont présentés les personnages ?

Une figure isolée dans un espace intérieur. Ici Denis s'inspire beaucoup de Fra Angelico et de ses œuvres qui représentent le plus souvent des scènes religieuses. Denis comme Fra Angelico divisent l'espace du tableau en deux parties, plaçant les personnages dans l'espace intérieur.

Regarde cette façon de représenter un espace en perspective.

Tous deux construisent une boîte dans laquelle ils isolent les personnages.



Maurice Denis, Frontispice de la Réponse de la bergère au berger, 1892

La représentation de l'amour

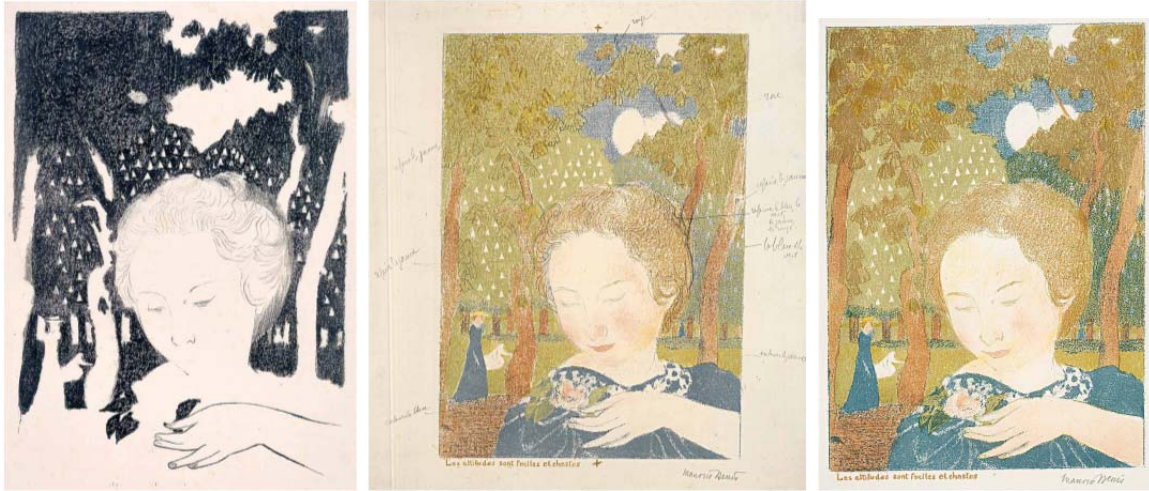
Denis représente un sujet ancien. Au premier plan le personnage féminin occupe presque toute la hauteur de la feuille.

La présence de l'être aimé apparaît en deux séquences : à gauche par son bras et sa main et à l'arrière-plan, enlacés, ce qui constitue une histoire en cours.

Le thème de l'attente de l'époux avait inspiré de nombreux tableaux au temps des fiançailles de Maurice Denis. C'est un thème qui est souvent abordé au Moyen-Âge dans la littérature courtoise et chevaleresque. Ici, il illustre une histoire écrite par un certain

Édouard Dujardin, les végétaux sont très décoratifs et le personnage semble être posé sur le motif végétal.

3- La technique de l'estampe : la gravure et la lithographie



Maurice Denis, Les Attitudes sont faciles et chastes (État 1 à 3), 1892-1899

Le sais-tu ? Qu'est-ce qu'une estampe ?

Une estampe est une image imprimée sur papier à l'aide d'un support gravée ou dessinée. Ce procédé permettait de produire à faible coût de multiples tirages par réutilisation des supports. Une estampe peut être une gravure, une sérigraphie, une lithographie...

Qu'est-ce que la gravure ?

Cette technique désigne l'ensemble des procédés qui permet la réalisation d'estampes à partir d'une matrice gravée en creux ou en relief. Celle-ci, une fois encrée, permet de reproduire, par dépôt de l'encre sur le papier, une épreuve du dessin gravé. Cette opération peut être reproduite plusieurs fois on obtient ainsi des tirages multiples.

Les principales techniques :

- La pointe sèche (une plaque de métal gravé avec une pointe)
- L'eau-forte (une plaque de métal gravée par acide)
- La xylographie (une plaque de bois gravé avec une gouge)
- La linogravure (une plaque de lino gravée avec une gouge)

Les intérêts de cette technique sont nombreux : notions de multiple, de série, d'inversion et d'impression.

Qu'est-ce qu'une lithographie ?

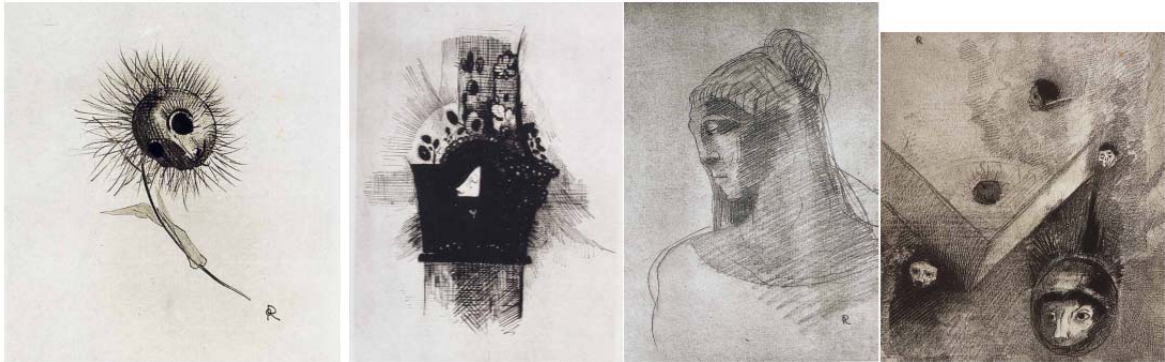
La lithographie (du grec lithos, « pierre » et graphein, « écrire ») est une technique d'impression à plat qui permet la création et la reproduction en de multiples exemplaires des dessins tracés à l'encre ou un crayon gras sur une pierre calcaire.

Technique d'impression

1. La réalisation d'une lithographie commence par frotter une pierre calcaire afin d'obtenir un support parfaitement lisse et propre.
2. Le motif est dessiné à l'envers avec des crayons ou des encres grasses. Le calcaire, étant une matière poreuse, il absorbe et retient le gras. On peut aussi procéder à un report d'un dessin par un calque ou un « papier report ».
3. La pierre est mouillée sur toute la surface. Les parties grasses refusent l'eau.
4. Un rouleau enduit d'encre est passé sur la pierre. L'encre s'accroche sur les parties grasses et est rejetée sur les parties humidifiées.
5. Une feuille est posée sur la pierre.
6. Passage sous une presse lithographique. La forte pression permet au papier d'absorber l'encre.

Pour imprimer en couleurs, il faut recommencer l'impression de la même feuille, en redessinant à chaque fois sur une pierre différente et en tenant compte éventuellement des superpositions de couleurs qui donneront des teintes mixtes. La difficulté est de repérer exactement le positionnement de la feuille sur les pierres successives. On commence par les teintes les plus claires,

4- Les Fleurs du Mal



Odilon Redon, Les Fleurs du Mal, 1890

Créatures étranges, cyclopes flottants, têtes sans corps ont été autant de thèmes privilégiés, dans ce sombre univers fantastique et noir d'Odilon Redon, qualifié en son temps de « *Prince du rêve* ».

Il publie des lithographies inspirées d'auteurs littéraires, admirateurs de son monde fantastique et imaginaire.

Comme avec les *Fleurs du Mal* de Charles Baudelaire.

Fleurs du mal... Fleurs qui piquent.

Grace à ce succès, Redon va utiliser par la suite des couleurs et

ŒUVRES EN RÉSEAU

Nous vous proposons quelques suggestions d'œuvres en réseau.

Littérature

Les Fleurs du Mal de Charles Baudelaire


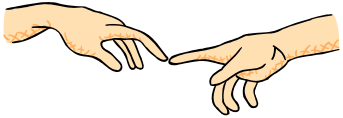



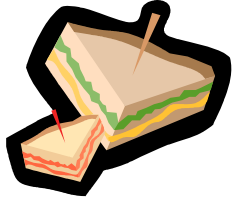




La Tentation de Saint Antoine de Gustave Flaubert

Musique

Brünnhilde (Le Crépuscule des Dieux) de Richard Wagner

MUSEE MODE D'EMPLOI

Indique ce que tu peux et ce que tu ne peux pas faire dans un musée

Regarder		Toucher	
Courir		Ecouter	
Crier		Manger	
Marcher		Ecrire	
Photographier avec flash		Téléphoner	

POUR ALLER PLUS LOIN

BIBLIOGRAPHIE

OUVRAGES POUR LA JEUNESSE

Fontanel Béatrice, *Ma première histoire de l'art*, Le baron Perche Eds

Jourdun Denis, *L'art en jeu - Bonnard, l'atelier au mimosa*, Centre Pomidou

Raffaella Russo Ricci, *Petite promenade au Cannet avec Bonnard*, catalogue d'exposition sous la direction de Véronique Serrano, Editions Hazan, Paris, 2001 et Musée Bonnard, Le Cannet, 2011

Rousseau Eloi, *Petite promenade avec Bonnard et ses amis*, catalogue d'exposition sous la direction de Véronique Serrano, Silvana Editoriale, Spa, 2012 et Musée Bonnard, Le Cannet, 2012

Rousseau Eloi, *Petite promenade avec Misia*, catalogue d'exposition sous la direction de Véronique Serrano, Silvana Editoriale, Spa, 2012 et Musée Bonnard, Le Cannet, 2012

OUVRAGES POUR LES ENSEIGNANTS

Histoire des musées

Roland Schaer, *L'invention des musées*, Gallimard « Découvertes », 1993

Pierre Bonnard

Terrasse Antoine, *Bonnard, la couleur agit*, Coll. « Découvertes Gallimard », Gallimard, 1999

Terrasse Michel, *Bonnard et Le Cannet*, Hersher, 1987

Le musée Bonnard

Pierre Bonnard, son musée, HS Beaux-Arts éditions/TTM Editions, 2011

Bonnard et Le Cannet, Dans la lumière de la Méditerranée, catalogue d'exposition sous la direction de Véronique Serrano, Editions Hazan, Paris, 2001 et Musée Bonnard, Le Cannet, 2011

Bonnard entre amis. Matisse, Monet, Vuillard, catalogue d'exposition sous la direction de Véronique Serrano, Silvana Editoriale, Spa, 2012 et Musée Bonnard, Le Cannet, 2012

Misia, Reine de Paris, Musée d'Orsay, 12 juin - 9 septembre 2012 / Musée Bonnard 13 octobre 2012 - 6 janvier 2013, sous la direction d'Isabelle Cahn, coédition : musée d'Orsay et Gallimard, juin 2012

L'œil d'un collectionneur, Redon et Denis, Rêve, Amour, Sacré, catalogue d'exposition sous la direction de Véronique Serrano, Silvana Editoriale, Spa, 2013 et Musée Bonnard, Le Cannet, 2013

Musées et pédagogie

Françoise Barbe-Gall, *Comment parler d'art aux enfants*. Adam Biro, 2002

INFORMATIONS PRATIQUES ET CONTACT

(VALABLES DURANT L'EXPOSITION)

Date: du 26 janvier 2013 au 28 avril 2013

Jours d'ouvertures: du Mardi au Dimanche

Heures d'ouverture: 10h-18h sauf le jeudi 10h-20h

Plein Tarif: 7 euros

Tarif réduit: 5 euros

Audioguide: 3 euros (adultes et enfants)

Famille (2 adultes / 2 enfants): 14 euros

Groupe scolaire: Médiation 50 euros

Atelier individuel: 5 euros

Gratuité: classes primaires des écoles + accompagnateurs du Cannet / Collèges du Cannet + accompagnateurs / Enseignants / Etudiants de - de 26 ans / Centres aérés communaux + accompagnateurs / Enfants accompagnés de - de 12 ans / Conservateurs des musées et monuments historiques / Membres de l'association des Amis du musée Bonnard / Membres de l'ICOM / Donateurs et leurs héritiers directs.

Le Musée Bonnard
16 boulevard Sadi Carnot
06110 Le Cannet
Côte d'Azur - France
04 93 94 06 06

Service des Publics :

Anne Wapler et Fanny Lejay

Email : atelier@museebonnard.fr

Tel : 04 92 18 24 43/47

Site : www.museebonnard.fr