



Le **MUSÉE**
BONNARD

L'ATELIER

BAZAINE, BALTHUS, ROTHKO...
LES ENFANTS DE BONNARD

30 OCT 2021 - 30 JANV 22

Mène ton enquête sur les traces
des Enfants de Bonnard !

Pars à la recherche d'indices
pour percer le secret de Pierre Bonnard !

En observant les peintures, tu pourras récolter
à chaque page de ton livret une lettre-mystère.

Assemble les lettres-mystères à la dernière page
et tu découvriras ce que ce peintre avait
vraiment d'unique.



« On ne peut pas inventer la peinture à soi tout seul. »

Pierre Bonnard à André Giverny, 1943

Le dialogue ininterrompu entre les peintres est le point de départ de cette seconde exposition organisée pour les dix ans du musée. De nombreux artistes, Geneviève Asse, Balthus, Bardone, Bazaine, Bioulès, Blanche, Frydman, Kimura, Lesieur, Mangú Quesada, Marchand, Segal, Truphémus et Vieira da Silva ont regardé avec insistance l'œuvre de Pierre Bonnard. Des peintres aussi différents ont su percevoir son importance en un temps où Bonnard était bien peu considéré par certaines avant-gardes. Son ami Matisse a toujours clamé la grandeur de Bonnard : « [...] Bonnard est un grand peintre pour aujourd'hui et sûrement pour l'avenir. » C'est dans ce contexte, que, nous avons souhaité faire évoluer le regard porté sur cet artiste incontournable. Bonnard n'est pas seulement « le nabi très japonard » mais aussi un peintre qui a su ouvrir des voies inconnues, prenant en compte la nature, sa respiration, comme axe de réflexion et comme transmission aux générations futures.

« J'espère que ma peinture tiendra, sans craquelures. Je voudrais arriver devant les jeunes peintres de l'an 2000 avec des ailes de papillon ».

LEXIQUE :

Art moderne : L'art moderne est une période de l'Histoire de l'Art qui commence dans les années 1850 et qui s'achève au milieu des années 1950. Elle précède la période de l'art contemporain qui commence après-guerre. Elle débute avec le mouvement impressionniste et se termine avec l'émergence du Pop Art.

Art contemporain : L'art contemporain englobe toutes les œuvres d'art produites depuis la moitié du XX^{ème} siècle à nos jours.

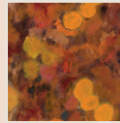
Retrouve la peinture correspondant aux détails qui se trouve dans la première pièce de l'exposition !



A



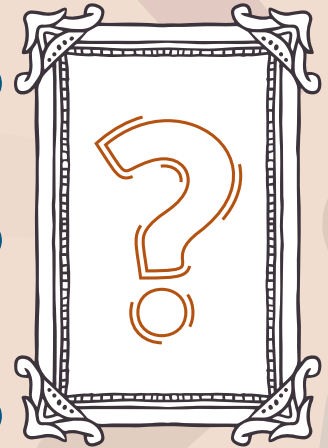
M



C



F



La bonne réponse te donnera la 1^{ère} lettre-mystère !



Abstraction : L'abstraction en art s'oppose aux représentations figuratives et narratives, elle résulte de formes expressives et non de formes représentatives.

Nature morte : Une nature morte est un genre artistique qui représente des objets (comme des fruits, fleurs, vases, etc...)

Système bifocal : perspective qui possède deux distances différentes.

Les paysages et la nature permettent à Pierre Bonnard d'explorer toutes les possibilités de la couleur. Bonnard ne cesse d'affirmer l'importance de la couleur : « la couleur agit ». La couleur est pour lui le lien vivant de son tableau.



Les accords stridents de violets, d'oranges et de verts que Chuta Kimura proposent dans ses toiles *Paysage au réservoir d'eau ou Le Clos-saint*

Pierre, une atmosphère harmonieuse qui s'en dégage, et nous sommes touchés au sens et au cœur. Vibrations de couleurs et d'espaces, difficiles à définir, sinon par le mot éternité.



Figure incontournable de l'abstraction, Monique Frydman construit une œuvre où le pastel est le médium essentiel, réflexion entre ligne et couleur. *La série des saisons avec Bonnard*, répond à ce principe. Dans son

cheminement vers la couleur, Bonnard lui a beaucoup apporté.

Héritiers de Pierre Bonnard, ils sont au plus près de leur sujet, en immersion aux limites de l'abstraction. Ils symbolisent la couleur à l'extrême, la lumière et la matière.

« Dans un tableau, il n'y a jamais assez de jaune » confie Pierre Bonnard.

Complète les expressions et relie les émotions aux couleurs correspondantes.



- JAUNE O
- ROUGE T
- ROSE P
- BLEU M

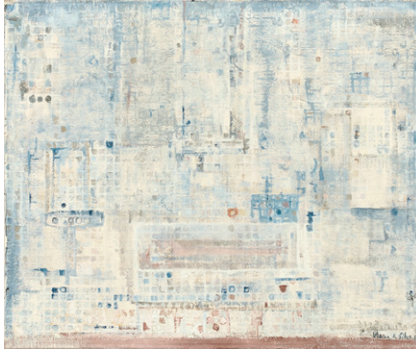
La dernière couleur te donnera la 2^{ème} lettre-mystère



Figure originale de l'École de Paris, Maria Helena Vieira da Silva a construit son œuvre abstraite à partir d'une vision personnelle de l'espace perspectif.

Elle forme son regard au contact des œuvres de Bonnard.

Dans *Hommage à Bonnard*, de 1966, elle défie le motif du damier des nappes de Bonnard à travers la création d'un réseau de lignes entrecroisées, qui

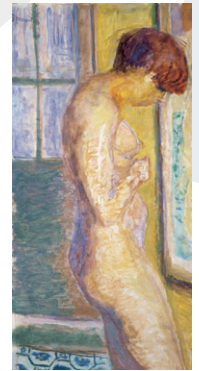


À cet égard, *la Phalène* de Balthus rappelle lui aussi ce même motif récurrent chez Bonnard, le damier. Nous retrouvons également cette trame chez Monique Frydman, dans *Des saisons avec Bonnard n°16*, les lignes sont plus resserrées, comme chez Bonnard, elle réalise sa trame par touches de peinture successives, qui lui permet de travailler par vibrations d'arabesques ainsi que par transparences avec des jus assez légers.

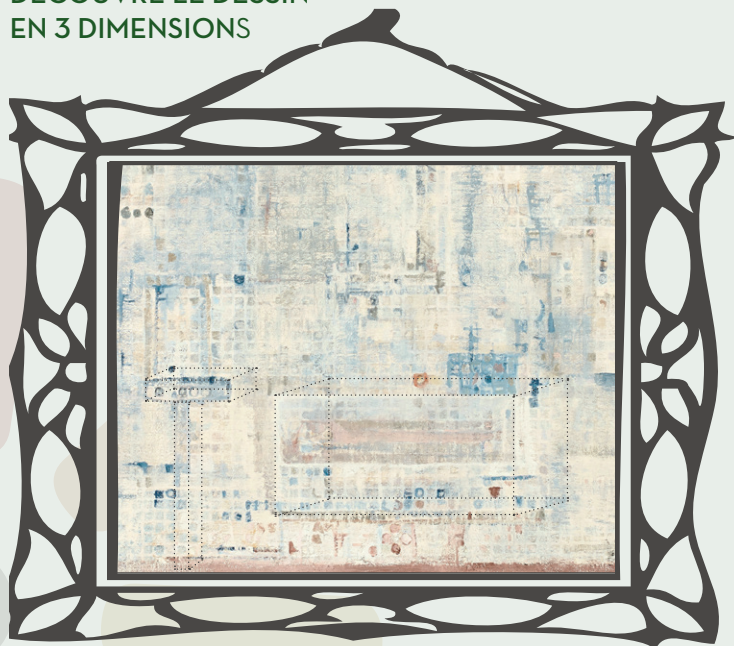
L'aspect intemporel du corps de femme de Balthus, sculpté par la lumière, se réfère au *Nu de profil* de Bonnard. Entre apparition et disparition, les figures s'effacent. Pierre Bonnard est un des rares artistes à peindre comme il dessine. C'est un rapport avec la peinture, où le tracé à toute son importance, celui-ci est une aide à la structure.

L'œil se promène et la perspective traditionnelle est abolie. Ce n'est pas pour rien que l'historien de l'art Jean Clair considère cette vision « multifocale », et définit son

art « comme une peinture qui se replie ». Le peintre Peter Doig, admirateur de Bonnard, a su décrire, cette façon de faire : « il peint l'espace qui se trouve derrière les yeux. Imaginez-vous couché, essayant de vous rappeler quelque chose. Bonnard a réussi à peindre cet état singulier. »



DÉCOUVRE LE DESSIN EN 3 DIMENSIONS



NIV5

Relie les points du
tableau de Maria
Helena Vieira da
Silva et découvre
son tableau
en 3 dimensions

Trouve dans le tableau de Balthus
le nombre de papillons, de
phalènes !

Réponse :

2 papillons M

8 papillons U

La bonne
réponse te
donnera la 3^{ème}
lettre-mystère !



«L'œuvre d'art : un arrêt du temps.» Le temps ne semble pas avoir d'emprise sur ces scènes du quotidien, sur ces natures mortes. Trace et mémoire, tout ce qui appartient à la vie, entrelacement de l'abstraction et du souvenir. «Bonnard n'est pas pour les hommes pressés»

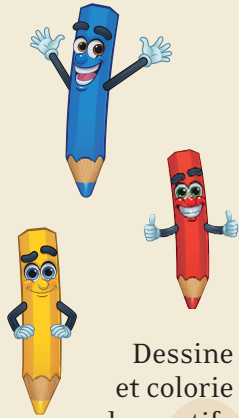
Quel message doit-on comprendre ? Il y a de l'appétit dans ces natures mortes et ces intérieurs, *Nature morte au comptoir* de Bardone, *La Bouteille et les fruits* de Marchand, on en mangerait. Dans *Nature morte à la lampe*, de 1958, de Balthus, on y retrouve un motif récurrent dans l'œuvre de Pierre Bonnard, celui du damier, faisant écho à l'œuvre *Le Café* peint en 1915. Les deux artistes ont en commun un sens exceptionnel de la composition et une capacité infinie à interroger le réel.



Bonnard se sert également du système bifocal des estampes japonaises : il montre la table en plan rapproché, vue du dessus, et en même temps, il ouvre la perspective sur une étendue à l'arrière-plan, procédé présent dans *Le Café*, *la Salle à manger au Cannet* de Pierre Bonnard et également chez Balthus et Lesieur. Cette optique décentrée se substitue à la perception visuelle ordinaire.

Ces peintures traduisent l'émerveillement des peintres devant ces petites choses de la vie qui en font le charme et l'imprévu de chaque jour. Du matériel vers l'immatériel, des étagères, des livres, une bougie, une écritoire, une table, des chaises, une corbeille de fruits, un vase avec des fleurs, une bouteille, une théière, objets du quotidien/objets de méditation.





Dessine
et colorie
des motifs
sur la nappe
de Pierre Bonnard



Observe bien la scène représentée
et imagine un nouveau titre à l'œuvre ?

.....

Peux-tu retrouver les formes
dans le tableau de Balthus.

*Attention une forme n'est pas présente
dans le tableau !*



D



O



W



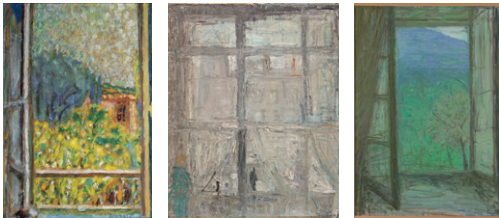
L

Elle te donnera
la 4^{ème} lettre-
mystère!



Voyageur autour de sa maison, Pierre Bonnard, peint de nombreuses fois, les fenêtres de ses maisons, à Vernon ou au Cannel. Il disait : « ce que je préfère dans les musées, ce sont les fenêtres. » Bonnard partage la même intensité chromatique entre intérieur et extérieur, il choisit son angle préféré en diagonale. Jusqu'à ce que le paysage, qui pour tout le monde régnait que dehors, Bonnard l'introduit dans sa maison. Par les fenêtres de sa maison le paysage s'y installe, il y répand le spectacle de sa couleur, s'épanouit dans les chambres du Cannel ou de Normandie entre les habitants et leur mobilier. « Il n'y a pas de chambre qui soit petite quand le pays entier y pénètre » écrivait Thadée Natanson

Le thème de la fenêtre annonce la notion de passage au niveau de la surface occupée et le dehors. Dans les tableaux *Petite Fenêtre* de 1946 ou *La fenêtre*



ouverte de 1919 de Pierre Bonnard et *Fenêtre aux Cévennes* de 2003 ou Fenêtre à l'atelier de 1973 de Jacques Truphémus, les peintres explorent cette frontière imperceptible entre le réel et l'irréel, entre ce qui est et ce qui sera. Comme une quête ininterrompue entre la présence et l'absence, cette propriété unique de la fenêtre, élément posé entre deux mondes, celui de l'intérieur et celui de l'extérieur. Insondable jonction, comme une lisière du tangible et de l'inaccessible, cette complexité

d'espace est porté à son paroxysme dans le tableau *Le Café du petit Poucet* peint en 1928. Le tableau semble ici soumis à une double pression : le souvenir des portes-fenêtres de Matisse et l'anticipation des compositions monumentales de Mark Rothko. Les bandes horizontales roses et orangées forment une composition orthonormée avec les bandes verticales marrons. L'architecture des pièces lui permet de traiter la couleur dans des formes presque abstraites sans perdre le contact avec la réalité.



Relie les points entre eux.
Observe ce dessin et sa composition.
De quoi s'agit-il?

FENÊTRE E

CHEVAL V

ARBRE Y



La réponse te
donnera la 5^{ème}
lettre-mystère.!

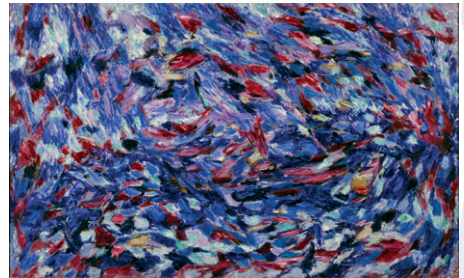


L'horizon des artistes, ouverts à la nature et indifférents à toute chose jugée secondaire.



Jean-Pierre Blanche travaille sur l'espace et la lumière à la limite de l'abstraction. Il dépasse le simple motif naturaliste pour rejoindre des préoccupations abstraites. Contemplation émue des heures du jour, la Bretagne, étant son séjour d'été, *L'appel du large* de 2003 est l'exploration de l'horizontalité qui vient faire écho à la verticalité des troncs : chaque forme est complémentaire de l'autre, ce sont les dimensions du monde qui occupent l'artiste : le proche/le lointain ; le vertical/l'horizontal.

Ombre sur la mer de Bazaine dont le titre fait lui aussi directement référence aux éléments naturels marins est dominé par le bleu et le rouge. Les deux couleurs s'opposent comme le vent et la mer, l'une chaude et expansive et l'autre froide et retenue. La composition pousse la peinture hors du cadre.



Un bain dans la mer du soir l'atteste, c'est dans cet élément là et à cette heure-là que l'on a l'impression d'une sorte de « repos de la nature », confie l'artiste Chuta Kimura. Celle-ci semble alors se montrer dans son aspect le plus scintillant et le plus séduisant, dans le tableau *Les Baigneurs à la fin du jour* de Pierre Bonnard.



La découverte du midi vers 1904 marque une date importante dans l'œuvre de Bonnard. Son éblouissement a entraîné un nouveau constat, comment exalter la lumière ? Il semble que la somme de ses réflexions se soit tournée vers ce constat. Il est fasciné par la végétation et par la manière dont la lumière isole les formes et les couleurs

QU'EST CE QUE LA LUMIÈRE ?



Source naturelle



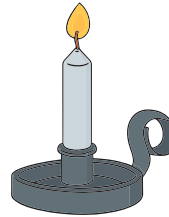
Le soleil



Les étoiles



une lampe



une bougie

Source artificielle



La lumière permet à l'œil de voir les couleurs.



De quelle couleur est la mer dans ce tableau de Pierre Bonnard ?

Vert émeraude U

Vermillon T

Violet de cobalt H



La réponse te donnera la 6^{ème} lettre mystère !





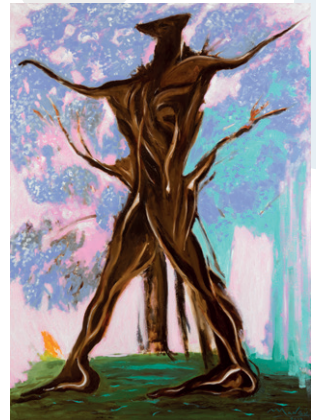
Son petit-neveu Michel Terrasse exprime cette capacité de Bonnard à pouvoir s'émerveiller devant un même spectacle en captant toutes les différences de la lumière : « Il connaît par cœur le paysage. Il le voit cependant chaque jour différent. C'est le premier de ses dons : assister chaque jour à la naissance du monde. » L'originalité de la peinture, selon Monique Frydman, réside dans cette dilation du présent, ici et maintenant ». Jacques Truphémus, retient lui aussi le concept de Bonnard selon lequel « il faut développer la capacité de toujours s'émerveiller, à capter l'essence du spectacle qui l'entoure. » Il semble que cette temporalité soit partagée par les pensées d'un autre artiste, hier, n'existe plus pour

l'artiste japonais Chuta Kimura, chaque jour est un jour nouveau. La force de la nature universelle qu'il nous offre, annonce la possibilité de dépasser le temps et le lieu.



Réclusions solitaires dans leurs coins champêtres, au Cannet pour Bonnard, aux Cévennes pour Truphémus, à la Roquette-sur-Siagne pour Chuta Kimura, en Provence pour Jean-Pierre Blanche, seuls, éloignés de tout, immergés dans la verdure. Ils doivent faire corps avec la nature pour arriver à la traduire, ressentir les vibrations positives qui l'irradient. Symbolisée

par la figure de l'énergie vitale le Grand Vivant par Roberto Mangú. L'homme-arbre, Mintak de Mangú, le cèdre de Blanche, font écho essentiel à la démarche de Pierre Bonnard, à son amandier, exprimant cette même idée de communion et de dialogue avec la Nature. « Il ne s'agit de peindre la vie, il s'agit de rendre la peinture vivante. »



Maintenant que tu connais mieux ces artistes proches de Pierre Bonnard, essaie de relier chaque artiste à la phrase qui lui correspond ?

« Arbre du vivant, l'homme est une chose qui est peut-être un arbre ? »

« *Mintak* est la figure de l'énergie vitale »

« J'ai vu aujourd'hui le premier amandier en fleurs. Il me force à le peindre » .

R

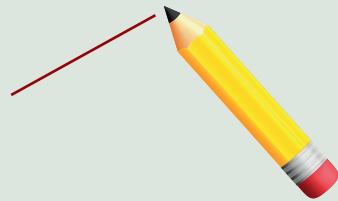
Pierre Bonnard

S

Jean-Pierre Blanche

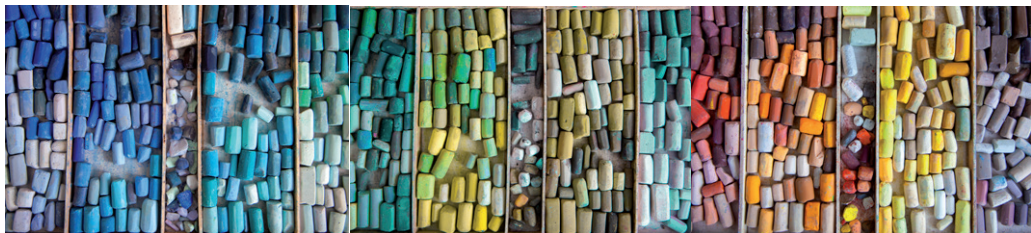
T

Roberto Mangú



La citation de Bonnard te donnera la 7^{ème} lettre mystère !



LE SAIS-TU?**LE PASTEL- LIGNE ET COULEUR.**

La technique du pastel s'apparente à la fois au dessin et à la peinture. Le mot pastel vient de pastello, de pasta (pâte). Il s'agit de pâtes composées de substances colorées qu'on a broyées à l'eau pure et qu'on a fait sécher après les avoir roulées en forme de crayons. Les fabricants se sont attachés à étendre le plus possible la gamme des nuances disponibles, jusqu'à 1700 nuances. Par l'éclat, la force, la pureté de son pigment, la vibration des couleurs, sa matière mate, son grain doux et velouté, ses multiples possibilités de textures et de graphisme, le pastel traduit à merveille les textures soyeuses, vaporeuses, tout comme la fugacité de la lumière ou le caractère vif d'un portrait

LE SAIS-TU?**TEMPERA OU DÉTREMPE - LA CASÉINE ET TEMPERA
SUR TOILE**

La tempera utilise l'eau pour dissoudre les couleurs. Les pigments sont finement broyés, il faut une substance pour les agglutiner, et lui permettre d'adhérer au support. Cet élément peut être de l'amidon, une gomme (arabique, adragante ...), une colle, de la caséine (substance tirée du lait) ou le plus souvent du jaune d'œuf. La tempera est une technique claire et lumineuse. La tempera compte parmi les plus anciennes techniques picturales.



Observe bien dans l'exposition ce tableau de Roberto Mangú ...



Combien de différences remarques-tu avec la photo de ton livret ?

5 **S**

3 **D**

8 **A**



La bonne réponse te donneras la 8^{ème} lettre-mystère.



Recopie dans les cases ci-dessus les 8 lettres-mystère récoltées au fil des pages. Remets-le dans le bon ordre et découvre ce que Pierre Bonnard avait vraiment d'unique.

SES

Eight empty square boxes for writing the 8 mystery letters.

Réponse : couleurs

TA PAGE !

