

## BALTHUS, BAZAINE, ROTHKO... LES ENFANTS DE BONNARD

30 OCTOBRE 2021 > 30 JANVIER 2022

« L'œuvre de Bonnard [...] une conception totale de l'espace - couleur, qui pousse la peinture dans sa voie la plus large et la plus authentique »

Jean Bazaine, « Bonnard et la réalité », Formes et Couleurs, n° spécial Bonnard, n°2, 1944

« on ne peut pas inventer la peinture à soi tout seul. »

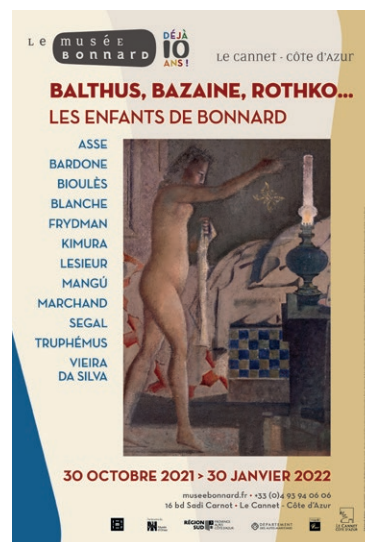
Pierre Bonnard à André Giverny, 19431

Par cette déclaration qui montre bien l'humilité – pour ne pas dire sa clairvoyance – dont a fait preuve toute sa vie Pierre Bonnard, le peintre confirme qu'il participe par son œuvre à un continuum sans fin, un dialogue ininterrompu entre les peintres. Cette idée est le point de départ de cette seconde exposition organisée pour les dix ans du musée.

Son titre est emprunté à celui de l'essai du peintre Roberto Mangú Quesada écrit en 2011 pour le catalogue de notre première exposition, qui mettait en évidence hier comme aujourd'hui, le rôle essentiel de l'œuvre de Bonnard dans son approche du réel. Ce dernier déclarait à la fin de sa vie comme une évidence : « **J'espère que ma peinture tiendra, sans craquelures. Je voudrais arriver devant les jeunes peintres de l'an 2000 avec des ailes de papillon** ».

C'est dans ce contexte, que dès le départ, nous avons souhaité faire évoluer le regard porté sur cet artiste incontournable. Bonnard n'est pas seulement « le nabi très japonard » mais aussi un peintre qui a su ouvrir des voies inconnues, prenant en compte la nature, sa respiration, comme axe de réflexion et comme transmission aux générations futures. De là, sa quête de la sensation colorée, à celle d'un espace plat en apparence grâce à la mise en place d'un système complexe d'où naît la profondeur, fille du réel mais un réel recomposé par son émotion.

De nombreux artistes – des peintres en particulier – depuis les années 1940, avec une forte inflexion dans les années 50 & 60, tout en demeurant vivante jusqu'à aujourd'hui, ont regardé avec insistance cette œuvre singulière dans son époque. Des peintres aussi différents que Balthus, Rothko ou Bazaine ont su percevoir son importance en un temps où Bonnard était bien peu considéré par certaines avant-gardes. Matisse et Picasso s'opposaient par témoignages interposés ; Matisse a toujours clamé la grandeur de Bonnard, qu'il défendait farouchement, notamment au moment de son vilipendage public quelques semaines après sa mort : « [...] Bonnard est un grand peintre pour aujourd'hui et sûrement pour l'avenir. »



Toutefois, les nombreuses lettres d'artistes récoltées à la fin des années 90 par l'amateur passionné Bernard Gouttenoire, ont été de précieuses bases de réflexions et de recherches.

Durant les 80 ans qui se sont écoulés depuis sa mort en 1947, cette œuvre inclassable a toujours fait débat. Elle n'est ni dans l'avant-garde, ni passéiste, elle appartient à un autre temps, celui de la longue durée ; le temps y occupe en effet un rôle fondateur : « L'œuvre d'art un arrêt du temps » avait proclamé Bonnard en 1936 parce que le temps est ce qui est immuable. C'est la trace, c'est la mémoire, c'est à dire tout ce qui appartient à la vie et qui lui donne du sens.

Ainsi sont présents dans cette exposition, **Geneviève Asse, Balthus, Bardone, Bazaine, Bioulès, Blanche, Frydman, Kimura, Lesieur, Mangú Quesada, Marchand, Rothko, Segal, Truphémus et Vieira da Silva**. Il faut bien dire qu'à travers sa peinture, Bonnard formait le vœu d'ouvrir les yeux de « ses enfants » à venir, sur le lien fort qu'il est indispensable de tisser avec son environnement. La nature et son déséquilibre sont aujourd'hui au cœur de toutes les problématiques de notre époque, la marche du monde ne peut se faire sans elle. Comme tous les voyants, Bonnard le savait déjà.

**La visite de l'exposition peut se prolonger au musée de Grenoble qui présente : *Bonnard, les couleurs de la lumière*. Site officiel : [museedegrenoble.fr](http://museedegrenoble.fr)**

## VISUELS LIBRES DE DROITS POUR LA PRESSE

En téléchargement sur : [museebonnard.fr](http://museebonnard.fr) > Infos pratiques > Espace presse

Identifiant : medialmb  
Mot de passe : medialmb



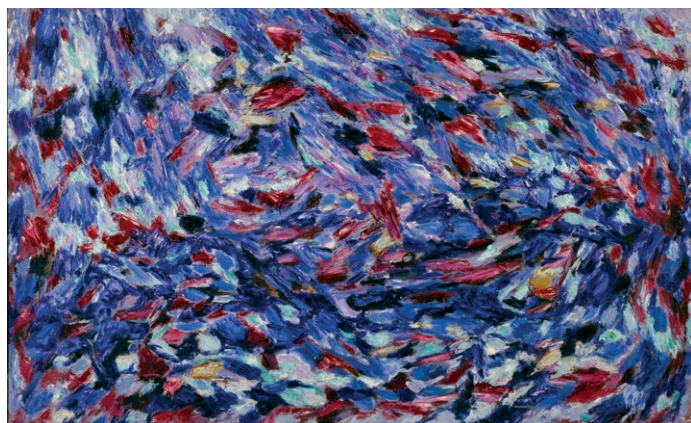
Roberto Mangú Quesada, *Grand vivant*, 2019  
Collection particulière © Photo Katrin Baumann



Pierre Bonnard, *L'Amandier en fleurs*, vers 1930  
Musée Bonnard, Le Cannet © musée Bonnard



Monique Frydman,  
*Des saisons avec Pierre Bonnard*,  
n2, 2009-2010 - collection particulière



Jean Bazaine, *Ombre sur la mer*, 1963  
Musée national d'Art moderne, Centre Pompidou, Paris - Dation, 2004  
Photo © Centre Pompidou, MNAM-CCI, Dist. RMN-Grand Palais / image Centre Pompidou, MNAM-CCI  
© Adagp, Paris 2021



Chûta Kimura, *Paysage au réservoir, Le Clos Saint-Pierre*, 1971-1972  
Musée Bonnard, Le Cannet (donation en cours)  
© photo Claude Almodovar





## VISUELS LIBRES DE DROITS POUR LA PRESSE

En téléchargement sur : [museebonnard.fr](http://museebonnard.fr) > Infos pratiques > Espace presse

Identifiant : medialmb  
Mot de passe : medialmb



Pierre Bonnard, *Le Café du Petit Poucet*, 1928  
Besançon, musée des Beaux-Arts et d'Archéologie, dépôt du MNAM  
© Besançon, musée des Beaux-Arts et d'Archéologie - Photographie C. Choffet



Pierre Bonnard, *Le Café*, 1915  
Tate, Londres  
Presented by Sir Michael Sadler through the Art Fund 1941  
Photo © Tate, Londres, Dist. RMN-Grand Palais / Tate Photography



Balthus, *Nature morte à la lampe*, 1958  
Marseille, musée Cantini - Photo © RMN-Grand Palais / Christian Jean  
© Madame Klossowska de Rola  
© Adagp, Paris 2021



Pierre Lesieur, *Cafetière jaune*, s.d.  
Musée Bonnard, Le Cannet - don de Michèle Lesieur  
© Adagp, Paris 2021





## QUI EST PIERRE BONNARD ?

Pierre Bonnard (1867-1947) est un peintre français majeur et incontournable de la fin du XIX<sup>e</sup> et du début du XX<sup>e</sup> siècles souvent décrit comme le peintre de la couleur et de la lumière.

Attentif à tous les mouvements de son temps, de l'Impressionnisme au Surréalisme, en passant par le mouvement Nabi dont il est l'un des principaux artisans, Pierre Bonnard a pourtant suivi un chemin singulier, développant une œuvre indépendante et inclassable.

Pierre Bonnard a séjourné au Cannet de 1922 à 1947. Il achète en 1926 Le Bosquet, une maison sur les hauteurs de la ville où il se retire définitivement de 1939 jusqu'à sa mort en 1947. Les paysages du Cannet et la lumière du Midi sont pour lui des sources d'inspiration inépuisables.

C'est durant cette période cannettanne qu'il peint plus de 300 œuvres. C'est cette histoire de lien et d'identité entre Bonnard et Le Cannet qui donne sa profonde légitimité au musée.

André Ostier, *Portrait de Pierre Bonnard, Le Cannet, 1941*, Photographie noir et blanc - gélatine argentique, musée Bonnard, Le Cannet



## LE MUSÉE BONNARD

C'est en hommage au talent de Pierre Bonnard que la ville du Cannet a inauguré, en juin 2011, le seul musée au monde entièrement dédié à son œuvre, avec la volonté de mêler à la fois histoire et modernité.

Avec sa création, Le Cannet - Côte d'Azur est désormais à Bonnard ce qu'Aix-en-Provence est à Cézanne, Giverny à Monet, Nice

à Matisse... Il s'inscrit dans le paysage culturel du sud de la France dont il est devenu l'un des lieux incontournables.

Gage de la qualité du travail accompli, le musée a obtenu le label « Musée de France » en décembre 2006 sur la base de son projet scientifique et culturel. En 5 ans d'existence, il comptabilise plus de 300 000 visiteurs venus du monde entier.

Horaires septembre à juin 10h-18h

Horaires juillet-août 10h-20h

Fermé le lundi et les 1<sup>er</sup> janvier, 1<sup>er</sup> mai, 1<sup>er</sup> novembre & 25 décembre.

## LE PARTENARIAT AVEC LE MUSÉE D'ORSAY

Depuis 2012, le musée Bonnard et l'établissement public des musées nationaux d'Orsay et de l'Orangerie à Paris ont conclu une convention de partenariat scientifique.

Ce partenariat privilégié permet au musée Bonnard de bénéficier de dépôts exceptionnels qui viennent enrichir ses collections permanentes, de prêts de chefs-d'œuvre pour ses expositions temporaires et d'un complément d'expertise scientifique et technique.

Par ailleurs, les deux équipes travaillent en étroite collaboration en matière d'acquisition d'œuvres, de programmation d'expositions et de commissariats communs.

Le musée d'Orsay possède la plus grande collection mondiale d'œuvres du XIX<sup>e</sup> siècle dans laquelle Pierre Bonnard s'inscrit pleinement.

### CONTACTS MUSÉE BONNARD

Conservateur en chef  
Véronique SERRANO  
vserrano@museebonnard.fr

Assistante  
Carole LENGLET  
+33 (0)4 92 18 24 42  
clenglet@museebonnard.fr

### CONTACT PRESSE

presse@museebonnard.fr

